

**MEMÒRIA DE LA INTERVENCIÓ ARQUEOLÒGICA**  
**EFFECTUADA A LA PLAÇA DE SANT JOSEP – MERCAT**  
**DE LA BOQUERIA. Parades 245-247, 258-259.**  
**(BARCELONA, BARCELONÈS).**

**Data de la intervenció: 2-9 juliol de 2006.**

**Codi MHCB: 087/06**

**Laura Arias del Real**

**Barcelona, octubre de 2008**

## **ÍNDEX**

- 1. FITXA TÈCNICA**
- 2. INTRODUCCIÓ**
- 3. SITUACIÓ DE LA INTERVENCIÓ**
- 4. NOTÍCIES HISTÒRIQUES I INTERVENCIIONS ANTERIORS**
- 5. MOTIVACIONS I OBJECTIUS DE LA INTERVENCIÓ**
- 6. METODOLOGIA**
- 7. DESCRIPCIÓ DEL TREBALLS REALIZATS**
- 8. CONCLUSIONS**
- 9. BIBLIOGRAFIA**

## **ANNEXES**

### **REPERTORI ESTRATIGRÀFIC**

#### **DOCUMENTACIÓ GRÀFICA**

**- Documentació fotogràfica**

**- Documentació planimètrica**

#### **MATERIALS MOBLES**

**. Inventari**

**. Dibuix**

**. Estudi**

## 1. FITXA TÈCNICA

<b>NOM DE LA INTERVENCIÓ</b>	Plaça de Sant Josep-Mercat de la Boqueria (Parades 245-247 i 258 a 259)
<b>UBICACIÓ</b>	Barri del Raval, Districte de Ciutat Vella Barcelona
<b>COORDENADES UTM</b> Fus31N amb Datum ED50 (UB/ITC)	X: 430841 Y: 458172 Z: 9,35 m.s.n.m.
<b>CONTEXT</b>	Zona urbana
<b>TIPUS D'INTERVENCIÓ</b>	Preventiva terrestre
<b>CLASSE D'ACTIVITAT</b>	Control i/o excavació
<b>DATES D'INTERVENCIÓ</b>	2-9 de juliol de 2006
<b>PROMOTOR</b>	Manuel López Paneque
<b>EQUIP TÈCNIC</b>	Direcció: Laura Arias del Real

## 2. INTRODUCCIÓ

Aquesta memòria recull els resultats del control arqueològic preventiu (Codi MHCB: 087/06) efectuat sobre unes obres d'instal·lació d'una cambra frigorífica soterrada en una parada del Mercat de la Boqueria. L'intervenció, feta sota la supervisió del **Servei d'Arqueologia Urbana del Museu d'Història de la Ciutat, Institut de Cultura, Ajuntament de Barcelona**, ha estat duta a terme a les parades núm. 245-247 i 258-259 del mercat de la Boqueria (Plaça de Sant Josep), barri del Raval, al districte de Ciutat Vella.

La direcció tècnica ha estat assumida per l'arqueòloga Laura Arias del Real, de l'empresa **ÀTICS, S.L., Gestió i Difusió del Patrimoni Històric i Arqueològic**, la qual ha facilitat tot el material necessari per a dur a terme la intervenció.

Les tasques arqueològiques, simultànies a les obres, van efectuar-se els dies 2-8 de juliol de 2006.

El control arqueològic tenia com a objectiu detectar i documentar possibles estructures antigues que poguessin veure's afectades per les obres, ja que el lloc on aquestes es desenvolupaven es troba inclòs en una "Zona d'Interès Arqueològic" d'un destacat valor, per trobar-se relacionat amb un sector històric molt important per a Barcelona.

### 3. ENTORN GEOLÒGIC I GEOGRÀFIC

La ciutat de Barcelona es troba dins d'un terme municipal que s'estén a la costa de la mar Mediterrània en una plana d'uns 5 km. d'amplària (l'extensió total del terme és de 91,41 km<sup>2</sup>), limitada al NW per la serra de Collserola (que culmina a 512 m al cim del Tibidabo), entre els sectors deltaics del Llobregat i el Besòs. La seva funció de capital ha estat sens dubte afavorida per la situació geogràfica d'aquesta plana, on conflueixen els dos grans eixos de comunicació que travessen en direcció N-S la Catalunya central (el Llobregat i l'eix dels rius Besòs-Congost-Ter) i que accedeixen a la ciutat a través del congost de Martorell el primer i del coll de Finestrelles, sota el turó de Montcada, el segon.

El Barcelonès comprèn el territori estès entre la Mediterrània i la Serralada Litoral, en el tram conegut per serra de Collserola, és a dir, entre els estrets de Martorell i de Montcada, per on els rius Llobregat i Besòs, respectivament, s'encaminen a la mar. Des del punt de vista de la morfologia, és fàcil identificar, al Barcelonès, dues grans unitats: Collserola i el Pla de Barcelona, que és a on s'ubica la ciutat de Barcelona, i per tant és aquella unitat morfològica que ens interessa.

El Pla de Barcelona és limitat per la Serralada de Collserola, i a migjorn, per la falla que segueix, ran de mar, des de Garraf i el turó de Montjuïc que és el punt més elevat, pels turonets dels Ollers, del Tàber, de les Fazies, de la Bota, fins el turó de Montgat, més enllà del Besòs.

La falla, originada al moment de la fractura del Massís Catalano-Balear, dibuixà el que, a grans trets, havia de ser la costa catalana. Per això, el pla inclinat del peu de Collserola és de basament paleozoic i d'estructura tabular, havent estat afectat per tots els moviments orogènics alpins. En el miocè i el pliocè, damunt del sòcol paleozoic se sedimentaren dipòsits marins, dels quals són testimonis el seguit de turons suara anomenats. El Pla, que des de Collserola va baixant suaument i d'una manera regular, en el punt de contacte entre la Ciutat Vella i l'Eixample, es produeix una ruptura de continuïtat amb la presència d'un salt o esglaó d'uns vint metres, clarament visible en la morfologia urbana. Aquest tall va ser aprofitat per la defensa, recolzant-hi les

muralles, o per a l'economia, instal·lant a les Moles diversos molins aprofitant el sallent. De l'esglaió cap a mar ja no hi ha sòcol de llicorella ni de granit, sinó un mantell al·luvial format per les aportacions de les rieres, dels torrents, dels deltes dels rius veïnals i el corrent litoral.

Així doncs, el Pla es pot dividir en tres sectors: El Pla inclinat, els turons arran de mar, i el pla de baix, que correspondria a la zona compresa entre l'esglaió i el mar. En aquest sector hi dominen materials al·luvials més fins aportats per rieres, torrents i les aigües d'escorrentiu que baixen de la serra i, també, dels corrents marins.

#### **4. NOTÍCIES HISTÒRIQUES I INTERVENCIONS ANTERIORS**

Els orígens de la ciutat de Barcelona se situen al Mont Tàber, molt a prop del mar i dominat al sud pel promontori de Montjuïc, que facilitava la defensa del seu litoral. Ben aviat, però, els límits s'anaren expandint pel pla, on només s'aixequen, cap al nord, els turons de Monterols, el Putget, la Creueta, el Carmel, la Muntanya Pelada i el turó de la Peira.

Des del punt de vista urbanístic, podem diferenciar tres zones dins la ciutat. Prop del mar i dominat al sud pel gran promontori de Montjuïc hi ha el nucli antic, que resta emmurallat fins la desaparició de les muralles, a mitjans del segle XIX. Aquest espai inclou d'una banda, un nucli central conegut com a "barri gòtic" que correspon a la primitiva ciutat romana. Al seu voltant hi es van situar tot un seguit de petites viles d'època medieval, dins el perímetre de les muralles aixecades al segle XIII i principis del XIV. D'aquestes viles noves es conserven els actuals barris coneguts amb els noms de les esglésies que els centralitzen: del Pi, de Santa Anna, de Sant Pere, de Santa Maria del Mar i de la Mercè i alguns noms de carrers com Sant Cugat i Bòria, . Els darrers sectors del nucli antic de la ciutat, és a dir, la Rambla i el Raval, començaren a ser urbanitzats quan quedaren inclosos dins el tercer recinte fortificat de la ciutat que es bastí al llarg de la segona meitat del segle XIV.

En segon lloc tenim tot un seguit de pobles que neixen entorn de la ciutat, i que n'acabaran formant part a finals del segle XIX, com Sant Martí, Gràcia, Sant Gervasi, Horta, etc. Per últim hi trobem l'Eixample, una àmplia zona quadrada, de carrers amples, planificada a la segona meitat del segle XIX, seguint el Pla d'Ildefons Cerdà, que omplia els buits entre els diferents pobles i l'antiga Barcelona tras l'enderroc de les muralles que impedien el creixement urbanístic de Barcelona.

Centrant-nos en el lloc on s'ha desenvolupat el control, aquest es situa, com s'ha indicat anteriorment, al barri del Raval, que està situat a l'oest de la Rambla i limitat pel Paral·lel, les rondes de Sant Pau i Sant Antoni i el carrer Pelai. La seva trama actual no quedà fixada de manera definitiva fins a principis del segle XIX, com a conseqüència d'haver estat sempre allunyat tant del

centre institucional i administratiu —situat al voltant de l'ajuntament i de l'actual edifici de la Generalitat—, com del centre comercial i de negocis, proper al port. En època romana aquesta àrea quedava situada fora del recinte emmurallat quedant dintre del *ager* de la ciutat, però la fundació de l'església de Sant Pau del Camp l'any 914, en un solar on ja hi havia hagut una vil·la rústica romana i construccions. D'època visigòtica, comportà el sorgiment d'un nou barri o raval extramurs. Aquest fenomen no ha de ser considerat com un fet puntual, sinó com una transformació general que afectà tota la ciutat medieval de Barcelona, ja que des del segle IX i, sobretot, dels segles X al XII, anaren sortint petits nuclis poblacionals, fora de muralles, al voltant de centres d'ordre econòmic i religiós. El desenvolupament de ravals situats a l'exterior d'aquests murs propicià que la muralla romana (segle IV) quedés obsoleta a partir del segle XIII. Amb la determinació d'incorporar aquestes poblacions a la ciutat, més o menys properes a l'antiga Barcino, s'establí un pla urbanístic per a crear un nou perímetre de la muralla, que acabà englobant el Raval, des del segle XIV.

El Raval era en aquest moment un barri ramader i artesà i de residències populars, organitzat al voltant de tres grans eixos: el carrer Tallers, el carrer Hospital i el carrer Sant Pau; tots tres de tradició medieval, i els dos últims d'origen romà, orientats des de mitjan segle XIV a les portes de la muralla medieval de Barcelona.

Això no obstant, durant els segles XV, XVI i XVII, el barri es presenta amb una fesomia en la que predominen les terres d'horta, petits horts amb pous a prop que acostumaven a ser propietat d'algun noble o institució religiosa i que s'arrendaven a camperols modestos. No serà fins al segle XVIII que, a conseqüència de l'augment demogràfic i el creixement econòmic, es comenci a definir el seu traçat urbà actual, que s'acabarà concretant a finals d'aquesta centúria.

Centrats ara al Mercat de La Boqueria, senyalarem que el lloc on s'ubica havia estat ocupat antigament pel Convent de Sant Josep de Barcelona (fundat al 1593), pertanyent a l'ordre dels Carmelites Descalços. Per tal de poder dur a terme la construcció i, gràcies a l'ajut del govern municipal, els Carmelites ocuparen una sèrie de cases a la Rambla que esdevingueren la seva església i seu provisional.



El conjunt d'edificis conventuals no van ocupar tot el solar que amb posterioritat va ocupar el mercat de la Boqueria, ja que per la seva part sud limitava amb unes cases d'origen més antic que el separaven del carrer de Jerusalem. Per la banda de la Rambla s'alineava amb la procura de Poblet i el Palau de la Virreina, línia que, una vegada enderrocat el convent, l'any 1836, va ser trencada i avançada pels nous edificis.

La construcció de l'església suposà algunes modificacions del teixit urbà anterior, com va ser el cas de la capella del Santíssim, obra de finals del segle XVII que obligà a clausurar un carreró. El convent, de tres plantes, estava situat al costat de l'església, estructurant-se amb un claustre petit que habitualment romania obert al públic. Al seu interior hi havia una impremta i la Reial Foneria de Lletres d'Impremta, així com una biblioteca pública molt important i extensa.

Entre el convent i el carrer de la Petxina —abans anomenat de les Cabres— i per la banda de la Rambla, s'extenia l'hort del convent, però envoltant el conjunt del convent cap al carrer del Carme.

Al 1835 el convent fou incendiari i al 1840, un cop ja enderrocat, l'espai resultant fou convertit en plaça, on s'instal·là el mercat de la Boqueria, segons el projecte de l'arquitecte J. Brocca, a qui correspon el gran pòrtic columnat. Així mateix, l'any 1868 fou enderrocat també el proper convent de Santa Maria de Jerusalem, que ocupava el lloc de l'actual plaça de la Gardunya. L'estructura de coberta del mercat fou construïda a inicis del segle XX.

Pel que respecta als antecedents arqueològics, són nombroses les intervencions que s'han dut a terme en aquest barri, i per aquest motiu només esmentem les més destacades:

A Sant Pau del Camp es tenen notícies de l'existència de restes ja des de l'any 1931, quan a causa d'uns moviments de terres es localitzaren fragments de Terra Sigil·lada Africana A i també Hispànica, i una sivella de bronze d'època visigòtica. L'any 1988-1989 es realitzà la primera intervenció actual, excavant-se en extensió els solars del darrera de l'església de Sant Pau del Camp, per tal d'ubicar-hi un aparcament subterrani. Fins l'any 2001 s'han realitzat un total de vuit intervencions que han posat al descobert restes d'un assentament neolític (V-IV mil·leni a.n.e.), d'un de l'Edat del Bronze (II-I mil·leni

a.n.e.), restes d'una vil·la romana alt imperial dels segles I-III d.n.e. i per últim, restes d'una necròpolis dels segles VI i V) (GRANADOS, 1991; GRANADOS, PUIG, FARRÉ, 1993; AA.VV., 1993; ARTIGAS, 1998, 2001; MARTIN, 2000).

A l'Antic Hospital de la Santa Creu l'any 1992 es va excavar totalment la Sala de la Reserva de la Biblioteca de Catalunya i posteriorment es van fer rases i sondejos a la Sala de les Ciències i al Pati del carrer de les Egipcíaques. Aquestes intervencions van permetre documentar les restes de diverses dependències de l'Antic Hospital de la Santa Creu, així com una mostra significativa de les restes materials. L'estat d'arrasament en el que es trobaven les diferents restes constructives, la poca quantitat de material recuperat, la no aparició de restes anteriors a la construcció de l'Hospital de la Santa Creu, juntament amb les remocions de terra que s'havien realitzat al pati per fer les obres d'infraestructura de la Biblioteca de Catalunya, desaconsellaven fer una excavació en extensió.

A l'Escola Milà i Fontanals, la intervenció arqueològica l'any 2001 al núm. 78 del carrer del Carme va posar al descobert part de la façana oest d'un Convent de Monges Mínimes, documentat a partir del segle XVII. Es van excavar un conjunt d'estances del convent que durant el segle XIX estaven destinades a usos agrícoles i ramaders. Així mateix, es van documentar una sèrie de retalls reblerts de ceràmica de mitjans del segle XVII (CASAS, 2002).

Així mateix seria interessant esmentar l'actuació arqueològica a la zona coneguda com Pla Central del Raval compresa entre els carrers Sant Jeroni, Sant Antoni de Pàdua, Cadenes i Hospital. En aquesta intervenció es van localitzar restes del Bronze inicial al sud de l'àrea intervinguda així com estructures medievals a partir del segle XV. Al sector nord, el que queda més propera la plaça d'Emili Vendrell, es van documentar restes romanes i medievals, constatant-se la ocupació i edificació de la zona a partir dels segles XVII i XVIII (FLORENSA, 2001).

Més recentment ha finalitzat l'excavació en extensió de bona part del solar de l'Illa d'En Robador, sota la direcció del arqueòleg Joan Piera. Els resultats donen una densa trama urbanística des del S. XIV fins als nostres dies, així com també una ocupació força important, la cronologia de la qual se situa en època prehistòrica (PIERA, 2004).

Al mateix Mercat de Sant Josep (la Boqueria), l'any 1999 una intervenció va posar al descobert una sèrie de murs dels segles XVI-XVII corresponents a l'antic convent de Sant Josep, ubicat, com ja hem dit més amunt, des del segle XVI en aquest lloc. Així mateix, anterior a aquestes restes, és un edifici del segle XIII molt important a nivell històric degut al desconeixement que es té de la zona abans del segle XIV (FÀBREGAS, SUBIRANAS, 2001, 2002).

I per últim fem menció de la intervenció que es va realitzar l'any 2006 a les finques de la cantonada del carrers Hospital i Morera pels arqueòlegs Jordi ALSINA i Rafael DEHESA , on van documentar diferents estructures d'època moderna i baix-medieval, com un forn ceràmic i restes del entramat urbà i un nivell d'època romana amb una inhumació.

## 5. MOTIVACIONS I OBJECTIUS DE LA INTERVENCIÓ

Les motivacions per les quals s'ha fet necessari un seguiment arqueològic en aquesta zona del barri del Raval, com ja hem comentat més amunt, es deu a què aquesta es troba en un espai inclòs en una “Zona d'Interès Arqueològic” d'un eminent valor, donat que es troba relacionat amb un sector històric molt destacat per la ciutat.

En el cas concret que ens ocupa, es formularen diverses hipòtesis de treball prèvies a la investigació, les quals, molt breument, feien referència a la presència d'estructures de diferents èpoques a la zona afectada. Les més significatives són:

- Forma part del *suburbium* de la ciutat romana.
- Es troba dins una de les zones d'expansió de la ciutat en època medieval.
- Fundació del convent de Sant Josep (1586) per la comunitat dels carmelites descalços. anomenats popularment “josepets” per la seva advocació al sant. La construcció s'allarga fins el 1593. El convent és incendiat el 1835.
- En l'espai que ocupava el convent es va construir, entre 1836 i 1840, la plaça de Sant Josep on, posteriorment, es situà el mercat del mateix nom, conegut com a Mercat de la Boqueria.
- Inicialment, el mercat havia de ser un espai a l'aire lliure però, davant l'oposició dels venedors, el 1864 s'aprovà el projecte d'un edifici amb estructura metàl·lica que, amb algunes modificacions, es bastí a principis del segle XX.

Els objectius immediats es centren, doncs, en recuperar les possibles restes arqueològiques que puguin aparèixer durant la excavació d'una cambra frigorífica soterrada en una parada del Mercat.

## 6. METODOLOGIA

Per a aconseguir els objectius marcats és necessari adoptar una metodologia sistemàtica i que se'ls adeqüi. En relació amb la metodologia de registre, la seqüència estratigràfica s'estableix amb el propòsit d'entendre la formació, delimitació, estructuració i ordre de deposició dels diferents estrats. De la mateixa manera, ajuda a interpretar els diversos processos sedimentaris i postdeposicionals que s'han anat produint al llarg del temps a la zona afectada. Sota aquestes premisses, s'ha establert un registre detallat dels diferents estrats que configuren la zona intervinguda utilitzant per a fer-ho el sistema d' "Unitats Estratigràfiques" (U.E.), que es pot seguir a E.C. HARRIS (1990) i A. CARANDINI (1997), sistema acceptat àmpliament i secundat a Catalunya des de fa tres dècades (TRÓCOLI, SOSPEDRA, 1992). Aquest mètode permet analitzar de forma individualitzada cadascuna de les incidències que afecten la seqüència estratigràfica. La caracterització de les diferents unitats estratigràfiques es detalla en una fitxa. Aquí s'hi registren tots els paràmetres que permeten la seva correcta identificació i descripció, així com també la seva relació física respecte a la resta de les unitats estratigràfiques del jaciment.

La identificació d'una U.E. s'estableix mantenint l'ordre estricte d'aparició durant el procés d'excavació i es duu a terme generalment utilitzant una clau de tres dígits, començant tota la seqüència numèrica per el número 100. Així s'han diferenciat les distintes unitats estratigràfiques (UU.EE. 101, 102...). Aquesta forma de procedir s'utilitza amb la finalitat d'evitar qualsevol alteració de la seqüència numèrica o algun tipus d'interferència en cas que, durant el procés, sorgeixi una estratigrafia complexa que obligui a acumular unitats estratigràfiques.

Quant al mètode d'intervenció immediata respecte als treballs que s'estaven realitzant, hem seguit el del control visual directe. La tasca d'excavació s'ha dut a terme amb procediment mecànics, amb màquines per a aixecar el paviment i per a practicar el buidatge del reompliment de les cales fins a trobar la profunditat desitjada, uns 3 m en aquest cas. L'arqueòleg director estigué present durant tot el període d'obertura de les cales, observant

el sediment extret amb la finalitat de recuperar les restes estructurals, ceràmica, ós, metall, o de qualsevol altra naturalesa, que poguessin sortir.

La documentació de la intervenció es completa amb les fitxes de les unitats estratigràfiques trobades, i un registre gràfic, que inclou documentació planimètrica i una selecció fotogràfica de les evidències més representatives del desenvolupament de l'excavació.

## 7. DESCRIPCIÓ DE LES TROBALLES

Les obres van consistir en la realització unes obres d'instal·lació d'una cambra frigorífica soterrada amb unes dimensions d'uns 8m quadrats en una parada del Mercat de la Boqueria (Pl. de Sant Josep, Barcelona).

L'actuació arqueològica es va centrar, per una banda, en el control visual de la realització de les cales per part de l'empresa adjudicatària i, per altra banda, en l'excavació manual per part de la direcció tècnica quan les característiques del sediment extret així ho exigien.

Sota l'actual nivell d'ús, U.E. 100, a la cota 9'35m s n m, troben la preparació d'aquest, l'U.E. 101, que és l'anterior paviment de llambordes, ambdós estrats tenen uns 30 cm de potència màxima.

En estrats inferiors han estat descobertes algunes estructures. Es tracta d'una complexa disposició de murs que presenten una orientació NE-SW i NW-SE, de fet la mateixa ordenació que les actuals parades del mercat, l'U.E. 104, que és un dels murs que es troben distribuïts per tot el mercat, amb la disposició en l'espai de les parades actuals i que formaria part d'una graella de riestes per la consolidació i el reforçament dels terrenys on es van instal·lar les estructures metàl·liques del mercat.

El retall del mur UE 104, l'UE 102, talla tots els estrats documentats U.E.S 106, 107, 108, 109, 110 i 111) quedant part de l'estructura per sota del final de l'excavació, 2'80m de fondària, a la cota 6'45m s n m.

L'U.E. 103 és un mur visible tant sols en el perfil nord, de pedres irregulars, fragments de material constructiu i morter de color taronja que, donat que la seva rasa, U.E.105, talla estrats amb materials d'època Moderna i que al seu interior U.E. 112 es van recollir fragments de blau gòtic es va interpretar com part de les estructures baix-medievals que podrien formar part de l'antic convent carmelita de Sant Josep.

L'U.E. 106 és un estrat interpretat com nivell d'aportació, compostat per sorres i restes de material constructiu, on es van recollir alguns fragments de ceràmica molt rodada.

L'U.E 107 és una fina capa de cendres que es situa per sobre del estrat amb l'U.E 108, d'argiles barreixades amb fragments de material constructiu i amb ceràmica datada en l'època Moderna i amb una potència de 0'70-0'80m.

Les U.E.S. 109, 110 i 111 són estrats de llims, sorres i graves interpretats com nivells d'aportació i no es va trobar-hi cap estructura o resta ceràmica per a la seva datació.



## 8. CONCLUSIONS

Aquesta intervenció arqueològica tenia com a fites descobrir i documentar possibles restes arqueològiques conservades durant les obres d'instal·lació d'una cambra frigorífica soterrada en una parada del Mercat de la Boqueria, la número 245-247 i 258 a 259.

Les restes documentades són de dos tipus, uns murs que es corresponen amb els pilars i riostes que es van incorporar en la base de les obres del nou mercat per a dotar de consistència a tota la construcció, i de fet si estigués relacionat amb l'estructura metàl·lica del sostre, ens endinsaríem ja a principis del segle XX (1914).

I, en el perfil i sense quedar afectat per les necessitats de l'obra, un mur de diferent factura, morter de calç i sorra de color taronja que situem cronològicament en l'època moderna, no tant per la ceràmica de la seva rasa de fonamentació, si no per tallar estrats amb material modern.

Les estructures contemporànies es troben cobertes per un estrat format per terra i runa amb material constructiu contemporani que inclou plàstics, llaunes i vidres i restes d'un antic paviment de llambordes, (U.E. 102 ), i retallen estrats (U.E.S 108, 109, 110 i 111) interpretats com nivells d'aportació de llims, graves i sorra.

En quant al mur d'època moderna haurem d'esperar a que en noves intervencions sigui visible la totalitat del mur i les relacions amb altres estructures per a una millor interpretació.

## 9. BIBLIOGRAFIA

- ALBERCH I FUGUERAS i altres. *Els barris de Barcelona. Vol I. Ciutat vella i l'Eixample*. Enciclopèdia Catalana . Barcelona 1999.
- ARTIGUES i CONESA, P. LI. (1998): *Memòria de la intervenció arqueològica al solar comprès entre els carrers de Sant Pau, Reina Amàlia, Hort de la Bomba i de les Carretes al Raval (Barcelona, Barcelonès)*. Arxiu del Servei d'Arqueologia Urbana de la Ciutat de Barcelona. Ajuntament de Barcelona. Memòria inèdita.
- ARTIGUES I CONESA, P. LI. (2001): *Memòria dels resultats obtinguts en l'excavació arqueològica al jaciment de Sant Pau, cantonada amb Reina Amàlia i C/ Carretes (Barcelona, Barcelonès)*. Arxiu del Servei d'Arqueologia Urbana de la Ciutat de Barcelona. Ajuntament de Barcelona. Memòria inèdita.
- ASENSI, J.M. i SAURA, C. *Descobrir el medi urbà, Vol. 3: Itinerari del port, Ribera i Barceloneta*. Ed. Ajuntament de Barcelona àrea de Sanitat, Salut Pública i Medi Ambient. Barcelona. 1985.
- CARANDINI, A. (1997): *Historias en la Tierra. Manual de excavación arqueológica*. Ed. Crítica, Barcelona.
- CASAS, J. (2002): "Intervenció arqueològica a l'Escola Milà i Fontanals (carrer del Carme, 78) de Barcelona", a *II Congrés d'Arqueologia Medieval i Moderna a Catalunya*, Sant Cugat del Vallès, abril 2002.
- CIRICI, A. 1971: *Barcelona pam a pam*. Editorial Teide. Barcelona.
- DDAA. 1982: Gran geografia comarcal de Catalunya. Introducció. Barcelona, Baix Llobregat. *Enciclopèdia Catalana* . Barcelona.
- DDAA. 1992: La ciutat consolidada (segles XIV-XV). *Història de Barcelona*. Vol III. Barcelona.
- DD.AA. (1993): "Intervencions a Barcino (1982-1989)", a *Anuari d'intervencions arqueològiques a Catalunya. Època romana, Antiguitat tardana. Campanyes 1982-1989*. Departament de Cultura de la Generalitat de Catalunya. Barcelona.
- DE PALOL I SALELLAS,P. , PLADEVALL I FONT, A. I altres. *Catalunya Romànica, Del Romà al Romànic*. Enciclopèdia Catalana. Barcelona 1999.
- DURAN I SANPERE, A. 1972: *Barcelona i la seva història*. Vol I. Barcelona.
- ESPINÀS, J.M<sup>a</sup>. *Alguns carrers antics de Barcelona*. Col. A. Duràn i Santpere. Ajuntament de Barcelona. Barcelona. 1978.
- FABRE, J., HUERTAS, J. 1977: *Tots els barris de Barcelona. l'Eixample i la Barcelona Vella*. Volum V. Edicions 62. Barcelona.

- FÀBREGAS, M. i SUBIRANAS, C. (2001): *Memòria de l'excavació arqueològica d'urgència al solar de les noves oficines de direcció del mercat de Sant Josep, la Boqueria (Barcelona)*. Arxiu del Servei d'Arqueologia Urbana de la Ciutat de Barcelona. Ajuntament de Barcelona. Memòria inèdita.
- FÀBREGAS, M. i SUBIRANAS, C. (2002): "Intervenció arqueològica al Mercat de Sant Josep, la Boqueria (Barcelona)", a *II Congrés d'Arqueologia Medieval i Moderna a Catalunya*, Sant Cugat del Vallès, abril 2002.
- FLORENSA, F. (2001): *Memòria arqueològica de la intervenció realitzada al Pla Central del Raval (Barcelona)*. Arxiu del Servei d'Arqueologia Urbana de la ciutat de Barcelona. Ajuntament de Barcelona. Memòria inèdita.
- GARCIA i ESPUCHE, A., GUÀRDIA i BASSOLS, M. 1986: *Espai i Societat a la Barcelona pre-industrial*. Edicions de la Magrana. Barcelona.
- GARCIA PETIT, LI., MIRET i MESTRE, J., MIRÓ i ALAIX, M.T., RIBÉ i MONGE, G. 2002: *Diccionari d'arqueologia*. Ed. Termcat. Barcelona.
- GRANADOS, O.; PUIG, F.; FARRÉ, R. (1993): "La intervenció arqueològica a Sant Pau del Camp: un nou jaciment prehistòric al pla de Barcelona", a *Tribuna d'Arqueologia. 1991-1992*. Departament de Cultura de la Generalitat de Catalunya. Barcelona.
- GRANADOS, O. (1991): "Estructura urbana de la ciutat romana", a *Història de Barcelona. Volum 1*. Dirigida per Jaume Sobrequés i Callicó. Enciclopèdia Catalana. Barcelona.
- HARRIS, E.C.: *Principios de estratigrafía arqueológica*. Editorial crítica. Barcelona, 1979.
- HERNÁNDEZ I CARDONA, F.X. *Barcelona, Historia d'una ciutat*. Ed. Llires de l'Index, S.L. Barcelona, 1992.
- MARTÍN i OLIVERAS, A. (2000): *Informe preliminar de seguiment i prospecció arqueològica a l'entorn del jaciment de Sant Pau del Camp (Barcelona-El Barcelonès)*. Arxiu del Servei d'Arqueologia Urbana de la Ciutat de Barcelona. Ajuntament de Barcelona. Informe inèdit.
- PIERA, Joan (2004): *Primer informe preliminar de l'intervenció arqueològica a la illa d'en Robador, agost 2004 i Segon informe preliminar de l'intervenció arqueològica a la illa d'en Robador, octubre 2004*. Informes Inèdits.
- PORTABELLA, J. *Diccionari nomenclàtor de les vies públiques de Barcelona*. Ed. Ajuntament de Barcelona, 1997.
- TRÓCOLI, Isabel G. i SOSPEDRA, Rafel (Eds.) (1992): *Harris Matrix. Sistemes de registre en Arqueologia (2 vols.)*. Pagès Editors, Lleida.

## ANNEXES

### REPERTORI ESTRATIGRÀFIC

<b>Fitxa d'Unitat Estratigràfica</b>			<b>UE: 100</b>		
<b>Sector: Parada 245-247 i 258-259, St.Josep de la Boqueria.</b>		<b>Codi MHC B: 087/06</b>	<b>Cronologia: Contemporània</b>		
<b>DEFINICIÓ :</b>	Nivell d'ús. Paviment actual de la parada.				
<b>DESCRIPCIÓ :</b>	Superficial format per rajoles i morter que es correspon amb la pavimentació actual de la parada, entre 8 cm de potència. Cota 9.35-9.27 metres snm.				
<b>MATERIAL DIRECTOR :</b>					
<b>SEQÜÈNCIA FÍSICA :</b>	Igual a		Equivalent a		
	Rebleix a		Es reblert per		
	Cobreix a	<b>101</b>	Es cobert per		
	Talla a		Tallat per		
	Es recolza a		Se li recolza		
	S'entrega a		Se li entrega		

<b>Fitxa d'Unitat Estratigràfica</b>			<b>UE: 101</b>		
<b>Sector: Parada 245-247 i 258-259, St.Josep de la Boqueria.</b>		<b>Codi MHC B: 087/06</b>	<b>Cronologia: Contemporània</b>		
<b>DEFINICIÓ :</b>	Nivell d'ús, paviment de llambordes.				
<b>DESCRIPCIÓ :</b>	Anterior paviment de llambordes i llur preparació de sauló d'uns 35 cm de potència màxima. Cota 9.27-8.92 metres snm.				
<b>MATERIAL DIRECTOR :</b>					
<b>SEQÜÈNCIA FÍSICA :</b>	Igual a		Equivalent a		
	Rebleix a		Es reblert per		
	Cobreix a	<b>104 i 106</b>	Es cobert per	<b>100</b>	
	Talla a		Tallat per		
	Es recolza a		Se li recolza		
	S'entrega a		Se li entrega		

Fitxa d'Unitat Estratigràfica			UE: 102	
<b>Sector: Parada 245-247 i 258-259, St.Josep de la Boqueria.</b>		<b>Codi MHC B: 087/06</b>	<b>Cronologia: Contemporània</b>	
<b>DEFINICIÓ :</b>	Retall de riosta de sustentació de l'estructura del mercat actual .			
<b>DESCRIPCIÓ :</b>	Tall de 2'20m de fondària visible i de 0'70 -0'80m d'amplada. Cota 8.40-6.20 metres snm.			
<b>MATERIAL DIRECTOR :</b>				
<b>SEQÜÈNCIA FÍSICA :</b>	Igual a		Equivalent a	
	Rebleix a		Es reblert per	<b>104</b>
	Cobreix a		Es cobert per	<b>106</b>
	Talla a	<b>107, 108, 109, 110 i 111.</b>	Tallat per	
	Es recolza a		Se li recolza	
	S'entrega a		Se li entrega	

Fitxa d'Unitat Estratigràfica			UE: 103	
<b>Sector: Parada 245-247 i 258-259, St.Josep de la Boqueria.</b>		<b>Codi MHC B: 087/06</b>	<b>Cronologia: Moderna.</b>	
<b>DEFINICIÓ :</b>	Estructura, mur.			
<b>DESCRIPCIÓ :</b>	Mur de 1'20m d'amplada i 2'00m de fondària, visible en el perfil NW de l'excavació, bastit amb pedres irregulars de mida mitjana i petita i amb morter de calç de color taronja. No va estar afectat per l'obra. Cota 8.40-6.40 metres snm.			
<b>MATERIAL DIRECTOR :</b>				
<b>SEQÜÈNCIA FÍSICA :</b>	Igual a		Equivalent a	
	Rebleix a	<b>105</b>	Es reblert per	
	Cobreix a		Es cobert per	<b>106</b>
	Talla a		Tallat per	
	Es recolza a		Se li recolza	<b>112</b>
	S'entrega a		Se li entrega	<b>104</b>

Fitxa d'Unitat Estratigràfica			UE: 104	
<b>Sector: Parada 245-247 i 258-259, St.Josep de la Boqueria.</b>		<b>Codi MHCB: 087/06</b>	<b>Cronologia: Contemporània</b>	
<b>DEFINICIÓ :</b>	Riostres de sustentació de l'estructura del mercat actual .			
<b>DESCRIPCIÓ :</b>	Conjunt de murs pel reforçament dels terrenys de entre 0'70 i 0'80m d'amplada i amb una fondària superior a 2'20m. Les riostres descobertes formen una graella en forma d"n" i segueixen l'orientació NW-SE i NE-SW del mercat. Es van documentar un total de tres murs, de una única fase constructiva, el més larg de 4m de llargària i en direcció SW-NE, i els altres dos de 0'60 i 3'40m i amb direcció NW-SE. Estàn bastits t amb blocs de pedra calcària de factura irregular, d'unes dimensions variables i de tamany mitjà; entre ells apareixen intercalats aleatòriament alguns maons massissos, i tot el conjunt es troba unit per un morter de calç de color blanc. Cota 8.92-6.72 metres snm.			
<b>MATERIAL DIRECTOR :</b>				
<b>SEQÜÈNCIA FÍSICA :</b>	Igual a		Equivalent a	
	Rebleix a	<b>102</b>	Es reblert per	
	Cobreix a		Es cobert per	<b>101</b>
	Talla a		Tallat per	
	Es recolza a	<b>103</b>	Se li recolza	
	S'entrega a		Se li entrega	

Fitxa d'Unitat Estratigràfica			UE: 105	
<b>Sector: Parada 245-247 i 258-259, St.Josep de la Boqueria.</b>		<b>Codi MHCB: 087/06</b>	<b>Cronologia: Moderna.</b>	
<b>DEFINICIÓ :</b>	Retall del mur 103			
<b>DESCRIPCIÓ :</b>	Retall de 1'30m d'amplada i 2'00m de fondària. Cota 8.92-6.92 metres snm.			
<b>MATERIAL DIRECTOR :</b>				
<b>SEQÜÈNCIA FÍSICA :</b>	Igual a		Equivalent a	
	Rebleix a		Es reblert per	<b>103 i 112</b>
	Cobreix a		Es cobert per	
	Talla a	<b>108, 109 i 110</b>	Tallat per	
	Es recolza a		Se li recolza	
	S'entrega a		Se li entrega	

Fitxa d'Unitat Estratigràfica				UE: 106
Sector: Parada 245-247 i 258-259, St.Josep de la Boqueria.		Codi MHCB: 087/06	Cronologia: Moderna.	
DEFINICIÓ :	Nivell d'aportació per anivellament.			
DESCRIPCIÓ :	Estrat de sorres barreixades amb terra i pedres petites molt rodades i on van recollir dos fragments de ceràmica comuna romana rodada. Estrat de 22 a 52 cm de potència. Cota 8.92-8.40 metres snm.			
MATERIAL DIRECTOR :				
SEQÜÈNCIA FÍSICA :	Igual a		Equivalent a	
	Rebleix a		Es reblert per	
	Cobreix a	103, 105, 107 i 108.	Es cobert per	101
	Talla a		Tallat per	.
	Es recolza a	104	Se li recolza	
	S'entrega a		Se li entrega	

Fitxa d'Unitat Estratigràfica				UE: 107
Sector: Parada 245-247 i 258-259, St.Josep de la Boqueria.		Codi MHCB: 087/06	Cronologia: Moderna.	
DEFINICIÓ :	Nivell d'aportació.			
DESCRIPCIÓ :	Estrat de 5 cm de potència de cendres. Cota 8.40-8.35 metres snm.			
MATERIAL DIRECTOR :				
SEQÜÈNCIA FÍSICA :	Igual a		Equivalent a	
	Rebleix a		Es reblert per	
	Cobreix a	108	Es cobert per	106
	Talla a		Tallat per	102
	Es recolza a		Se li recolza	
	S'entrega a		Se li entrega	

Fitxa d'Unitat Estratigràfica			UE: 108	
<b>Sector: Parada 245-247 i 258-259, St.Josep de la Boqueria.</b>		<b>Codi MHCB: 087/06</b>	<b>Cronologia: Baix Medieval-Moderna.</b>	
<b>DEFINICIÓ :</b>	Nivell d'aportació.			
<b>DESCRIPCIÓ :</b>	Estrat de color marró compostat per argiles barreixades amb material constructiu, de 70-80 cm de potència. Cota 8.35-7.55 metres snm.			
<b>MATERIAL DIRECTOR :</b>	Vidrades			
<b>SEQÜÈNCIA FÍSICA :</b>	Igual a		Equivalent a	
	Rebleix a		Es reblert per	
	Cobreix a	<b>109</b>	Es cobert per	<b>106 i 107</b>
	Talla a		Tallat per	<b>102 i 105.</b>
	Es recolza a		Se li recolza	
	S'entrega a		Se li entrega	

Fitxa d'Unitat Estratigràfica			UE: 109	
<b>Sector: Parada 245-247 i 258-259, St.Josep de la Boqueria.</b>		<b>Codi MHCB: 087/06</b>	<b>Cronologia: Baix Medieval-Moderna.</b>	
<b>DEFINICIÓ :</b>	Nivell d'aportació.			
<b>DESCRIPCIÓ :</b>	Estrat de llims i sorres de color marró i consistència forte, té una potència de variable de 30 a 40cm. Cota 7.55-7.15 metres snm.			
<b>MATERIAL DIRECTOR :</b>				
<b>SEQÜÈNCIA FÍSICA :</b>	Igual a		Equivalent a	
	Rebleix a		Es reblert per	
	Cobreix a	<b>110</b>	Es cobert per	<b>108</b>
	Talla a		Tallat per	<b>102 i 105</b>
	Es recolza a		Se li recolza	
	S'entrega a		Se li entrega	



Fitxa d'Unitat Estratigràfica				UE: 110
<b>Sector: Parada 245-247 i 258-259, St.Josep de la Boqueria.</b>		<b>Codi MHCB: 087/06</b>	<b>Cronologia: Baix Medieval-Moderna.</b>	
<b>DEFINICIÓ :</b>	Nivell d'aportació.			
<b>DESCRIPCIÓ :</b>	Estrat de sorres i graves molt rodades de color marró i consistència forte, té una potència de variable de 45 a 60cm. Cota 7.15-6.55 metres snm.			
<b>MATERIAL DIRECTOR :</b>				
<b>SEQÜÈNCIA FÍSICA :</b>	Igual a		Equivalent a	
	Rebleix a		Es reblert per	
	Cobreix a	<b>111</b>	Es cobert per	<b>109</b>
	Talla a		Tallat per	<b>102 i 105</b>
	Es recolza a		Se li recolza	
	S'entrega a		Se li entrega	

Fitxa d'Unitat Estratigràfica				UE: 111
<b>Sector: Parada 245-247 i 258-259, St.Josep de la Boqueria.</b>		<b>Codi MHCB: 087/06</b>	<b>Cronologia: Baix Medieval-Moderna.</b>	
<b>DEFINICIÓ :</b>	Nivell d'aportació.			
<b>DESCRIPCIÓ :</b>	Estrat de llims molt compactats de color marró fosc i amb una potència desconeguda igual o superior a 45 cm. Cota 6.55-6.10 metres snm.			
<b>MATERIAL DIRECTOR :</b>				
<b>SEQÜÈNCIA FÍSICA :</b>	Igual a		Equivalent a	
	Rebleix a		Es reblert per	
	Cobreix a		Es cobert per	<b>110</b>
	Talla a		Tallat per	<b>102 i 105</b>
	Es recolza a		Se li recolza	
	S'entrega a		Se li entrega	

Fitxa d'Unitat Estratigràfica		UE: 112		
<b>Sector: Parada 245-247 i 258-259, St.Josep de la Boqueria.</b>		<b>Codi MHCB: 087/06</b>	<b>Cronologia: -Moderna.</b>	
<b>DEFINICIÓ :</b>	Estrat, farciment de la rasa del mur UE103			
<b>DESCRIPCIÓ :</b>	Estrat d'argiles barreixades amb sorra de color marró. Paral·lel al mur UE 103, i té una amplada màxima de 14cm. Cota 8.4-8.26 metres snm.			
<b>MATERIAL DIRECTOR :</b>	Blava de Barcelona.			
<b>SEQÜÈNCIA FÍSICA :</b>	Igual a		Equivalent a	
	Rebleix a	<b>105</b>	Es reblert per	
	Cobreix a		Es cobert per	<b>106</b>
	Talla a		Tallat per	
	Es recolza a	<b>103</b>	Se li recolza	
	S'entrega a		Se li entrega	

## INVENTRARI MATERIALS

**Intervenció arqueològica a la Plaça de Sant Josep-Mercat de la Boqueria. Parades 245-247, 258-259, Barcelona.  
Codi MHCB: 087/06**

U.E	Nº Frag.	Forma	Definició fragment	Acabat Extern	Acabat Intern	Cronologia	Altres
106	2	Indeterminada	Informe	-	-	Romà	Rodat
108	1	Vora		Vidrat verd	Vidrat verd	Moderna	
108	1	Indeterminada	Informe	Vidrat	Vidrat	Moderna	
112	1	Fons	Plat	Vernís vitri	Blau sobre fons blanc	Segles XIV-XV	Blau gòtic.

## DOCUMENTACIÓ GRÀFICA

### DOCUMENTACIÓ FOTOGRÀFICA.



<b>Àtics, S.L.</b> Gestió i Difusió del Patrimoni Arqueològic i Històric	Projecte: Intervenció arqueològica a la plaça de Sant Josep – Mercat de la Boqueria. Parades 245-247, 258-259. Barcelona. Codi:087/06.	Arqueòleg: Laura Arias del Real	Foto número: 1	Data: octubre 2008
				Codi: 087/06



<b>Àtics, S.L.</b> Gestió i Difusió del Patrimoni Arqueològic i Històric	Projecte: Intervenció arqueològica a la plaça de Sant Josep – Mercat de la Boqueria. Parades 245-247, 258-259. Barcelona. Codi:087/06.	Arqueòleg: Laura Arias del Real	Foto número: 1	Data: octubre 2008
				Codi: 087/06



<i>Àtics, S.L.</i> Gestió i Difusió del Patrimoni Arqueològic i Històric	Projecte: Intervenció arqueològica a la plaça de Sant Josep – Mercat de la Boqueria. Parades 245-247, 258-259. Barcelona. Codi:087/06.	Arqueòleg: Laura Arias del Real	Foto número: 1	Data: octubre 2008
				Codi: 087/06

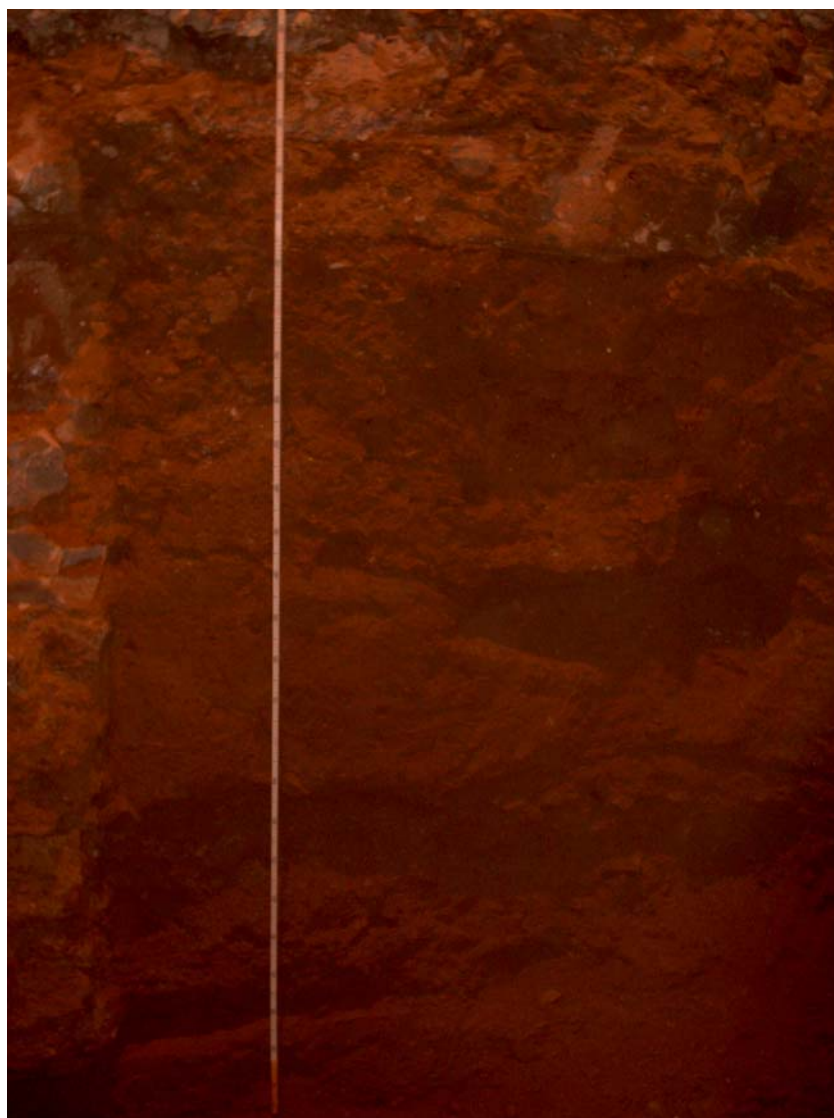


<i>Àtics, S.L.</i> Gestió i Difusió del Patrimoni Arqueològic i Històric	Projecte: Intervenció arqueològica a la plaça de Sant Josep – Mercat de la Boqueria. Parades 245-247, 258-259. Barcelona. Codi:087/06.	Arqueòleg: Laura Arias del Real	Foto número: 1	Data: octubre 2008
				Codi: 087/06



<i>Àtics, S.L.</i> Gestió i Difusió del Patrimoni Arqueològic i Històric	Projecte: Intervenció arqueològica a la plaça de Sant Josep – Mercat de la Boqueria. Parades 245-247, 258-259. Barcelona. Codi:087/06.	Arqueòleg: Laura Arias del Real	Foto número: 1	Data: octubre 2008
				Codi: 087/06.

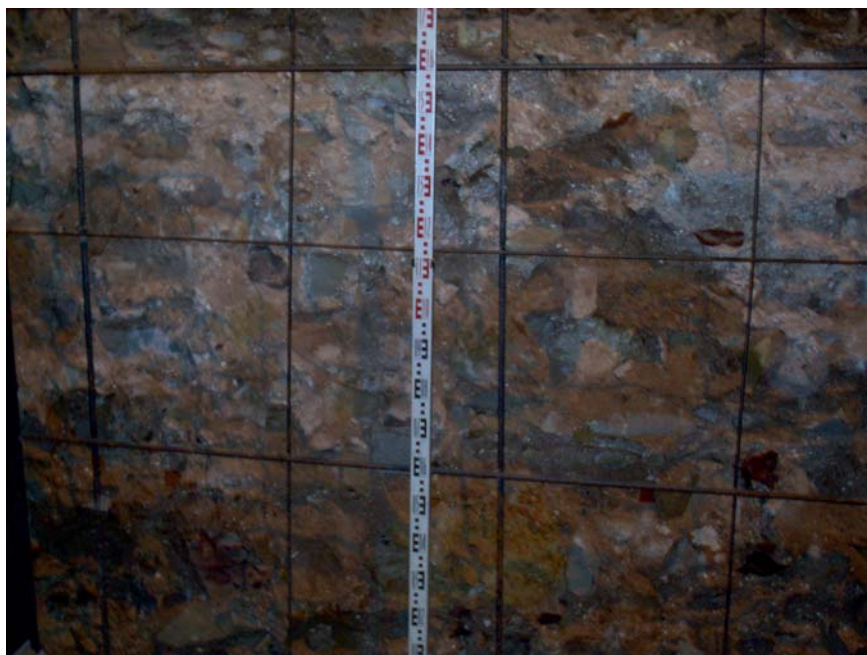




<i>Àtics, S.L.</i> Gestió i Difusió del Patrimoni Arqueològic i Històric	Projecte: Intervenció arqueològica a la plaça de Sant Josep – Mercat de la Boqueria. Parades 245-247, 258-259. Barcelona. Codi:087/06.	Arqueòleg: Laura Arias del Real	Foto número: 1	Data: octubre 2008
				Codi: 087/06



<i>Àtics, S.L.</i> Gestió i Difusió del Patrimoni Arqueològic i Històric	Projecte: Intervenció arqueològica a la plaça de Sant Josep – Mercat de la Boqueria. Parades 245-247, 258-259. Barcelona. Codi:087/06.	Arqueòleg: Laura Arias del Real	Foto número: 1	Data: octubre 2008
				Codi: 087/06



<i>Àtics, S.L.</i> Gestió i Difusió del Patrimoni Arqueològic i Històric	Projecte: Intervenció arqueològica a la plaça de Sant Josep – Mercat de la Boqueria. Parades 245-247, 258-259. Barcelona. Codi:087/06.	Arqueòleg: Laura Arias del Real	Foto número: 1	Data: octubre 2008
				Codi: 087/06

## **Documentació fotogràfica**

**Foto 1** Enderrocament de l'antiga parada.

**Foto 2** Excavació del quadrant oest, mur U.E 104 visible.

**Foto 3** U.E. 104, sector est de l'intervenció.

**Foto 4** Excavació al centre del àmbit, U.E.106.

**Foto 5** Perfil sud, paviment, U.E. 100, llambordes U.E. 101 i U.E. 106.

**Foto 6** U.E. 104, quadrant est.

**Foto 7** U.E. 103 al perfil nord.

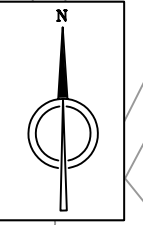
**Foto 8** Detall estratigrafia al perfil nord, UES 100,101, 106, 107, 108, 109 110 i 111.

**Foto 9** Estructures de la cambra frigorífica, s'observa que l'U.E:103 no està afectada.

**Foto 10** Estructures de la cambra frigorífica, U.E 104 afectada parcialment.

**Foto 11** Final de l'excavació, construcció de la cambra.

## **DOCUMENTACIÓ PLANIMÈTRICA**



**Mercat de la Boqueria-Sant Josep**

**Palau de la Virreina**

**Santa Maria del Pi**

**Biblioteca de Catalunya**

**Plaça de la Gardunya**

**Pla de la Boqueria**

**Metro Liceu**

**Plaça de Sant Agustí**

Parada 245-247-258-259



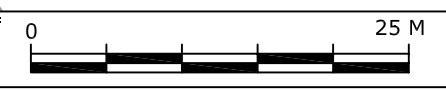
MUSEU D'HISTÒRIA DE LA CIUTAT  
AJUNTAMENT DE BARCELONA

EXCAVACIÓ: Memòria de la intervenció arqueològica efectuada a la plaça de Sant Josep - Mercat de la Boqueria, Parades 245- 247 i 258-259. (BARCELONA, BARCELONÈS).  
Codi MHCB: 087/06

ARQUEÒLEG DIRECTOR:  
Laura Arias del Real

PLANIMETRIA:  
J. Ignacio Jiménez Gordon.

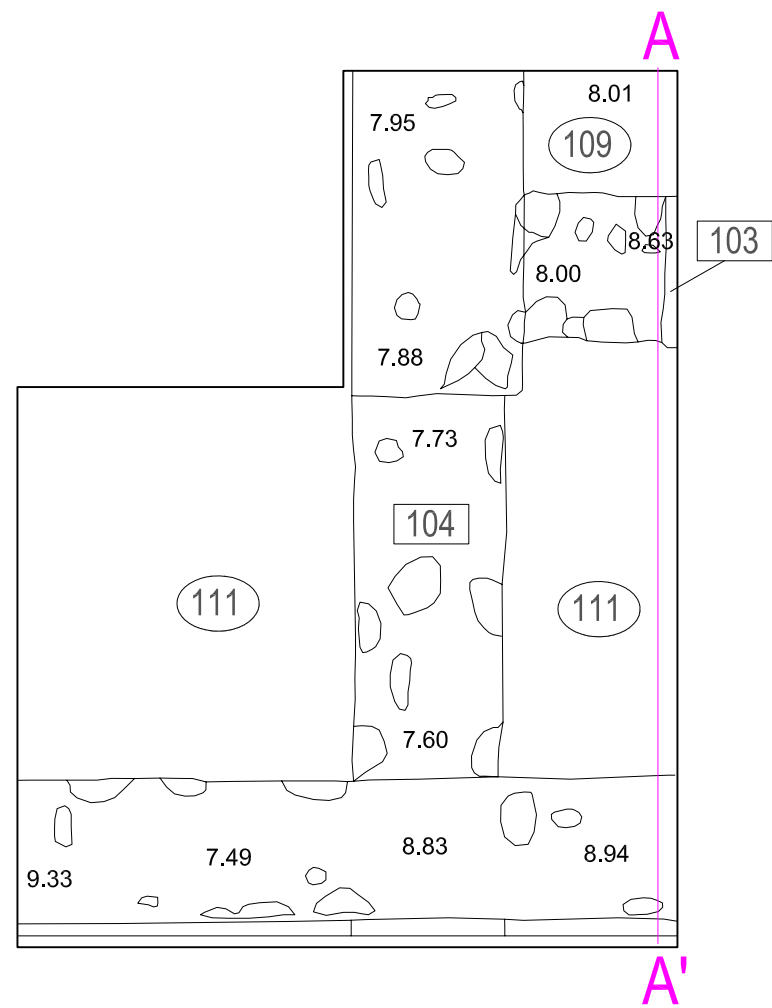
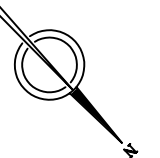
ESCALA NUMÈRICA I GRÀFICA:  
1:1000  
Original DIN-A3



NOM:  
SITUACIÓ GENERAL DE LA INTERVENCIÓ

DATA:  
Gener 2009

FULL:  
01



### Secció A-A'

